



AXIS 211M
Network Camera
Installation Guide

AXIS 211M

Guía de instalación

Esta guía de instalación incluye las instrucciones necesarias para instalar la Cámara de red AXIS 211M en su red. Para obtener información sobre cualquier cuestión relacionada con el uso del producto, consulte el Manual del usuario, disponible en el CD que se incluye en este paquete o en la página www.axis.com/techsup.

Pasos para la instalación

1. Verifique el contenido del paquete con la lista que aparece más abajo
2. Presentación del hardware. Consulte la página 52.
3. Instale el hardware. Consulte la página 53.
4. Configure la dirección IP. Consulte la página 54.
5. Configure la contraseña. Consulte la página 57.
6. Ajuste el enfoque. Consulte la

¡Importante!

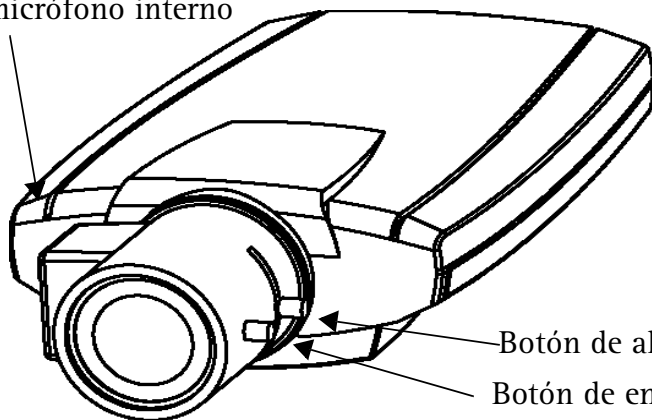
Este producto debe utilizarse de acuerdo con la legislación y la normativa locales.

1 Contenido del paquete

Artículo	Modelos/variantes/notas
Cámara de red	AXIS 211M
Fuente de alimentación interior PS-K (específico del país)	Europa Reino Unido Australia EE.UU./Japón Argentina Corea
Conector del bloque de terminales	Un bloque de conectores de 4 pines para conectar dispositivos externos al conector de terminal de E/S
Soporte de cámara	Suministrado con tornillos de montaje
CD	CD sobre el producto de vídeo de red de Axis, que incluye herramientas de instalación, otro software y documentación acerca del producto
Documentación	Guía de instalación de AXIS 211M (este documento) Documento de garantía de Axis

2 Presentación del hardware

Indicador de estado y
micrófono interno



Botón de alejar/acercar
Botón de enfoque

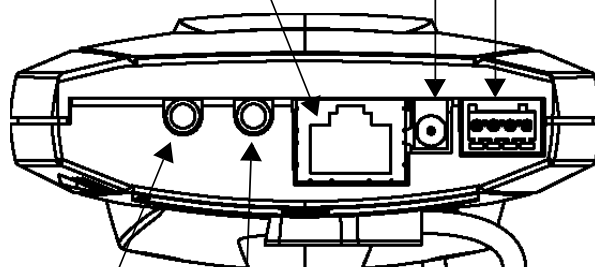
Conector del
terminal de E/S

Conector
de alimentación

Panel posterior

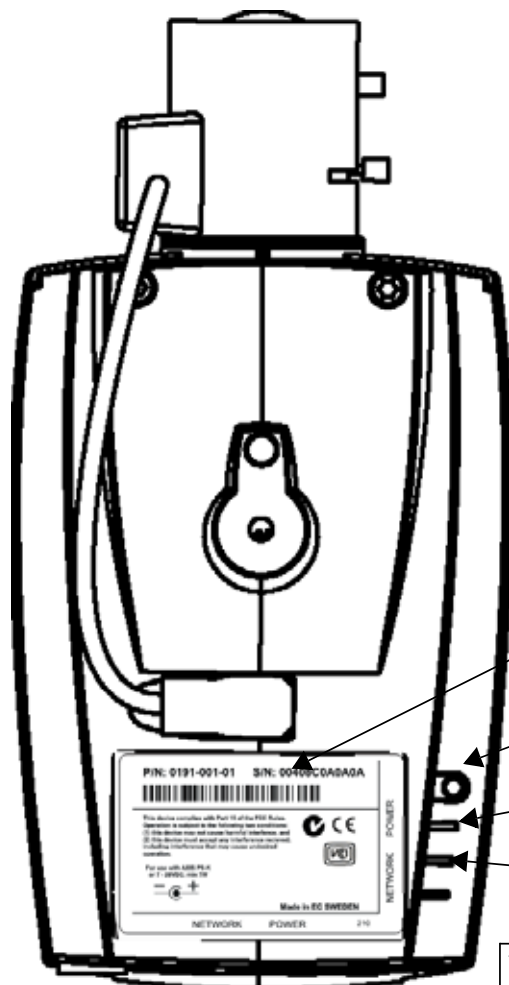
Conector
de red

Parte inferior



Entrada de audio
Salida de audio

Cable de control de
DC-Iris



Número de serie

Botón de control

Indicador de alimentación(LED)

Indicador de red(LED)

Dimensiones

Alt. x Anch. x Prof. = 44 x 88 x 172 mm (1,7" x 3,5" x 6,8")
Peso = 244 g (0,5 lb) (fuente de alimentación no incluida)

3 Instalación del hardware

IMPORTANTE: La AXIS 211M está destinada al uso en interiores y exteriores. Para utilizar la cámara en exteriores, debe instalarse en una caja protectora para exterior aprobada. Para obtener más información sobre cajas para exterior, consulte la página www.axis.com.

Conexión de los cables



1. Conecte la cámara a la red con un cable de red blindado.
2. También puede conectar dispositivos de entrada/salida externos, como dispositivos de alarma. Para obtener más información sobre los pines del conector del terminal, consulte la página 60.
3. Conecte la alimentación utilizando uno de los métodos especificados en la lista que aparece a continuación:
 - El conector de alimentación suministrado.
 - PoE (corriente a través de Ethernet). Si está disponible, se detecta automáticamente cuando el cable de red está conectado (consulte la ilustración anterior).
 - Conecte la alimentación mediante el conector de terminal. Para obtener más información sobre los pines del conector del terminal, consulte la página 60.
4. Compruebe que los indicadores LED muestran las condiciones adecuadas. Para obtener información más detallada, consulte la tabla de la página 61. Tenga en cuenta que algunos LED pueden deshabilitarse y apagarse.

4 Configuración de una dirección IP

Actualmente, la mayoría de redes disponen de un servidor DHCP que asigna direcciones IP a dispositivos conectados de forma automática. Si su red no dispone de un servidor DHCP, AXIS 211M utilizará 192.168.0.90 como dirección IP predeterminada.

Si desea asignar una dirección IP estática, el método de Windows recomendado es **AXIS IP Utility** o **AXIS Camera Management**. En función del número de cámaras que desee instalar, deberá utilizar el método que se adapte mejor a sus necesidades.

Ambas aplicaciones son gratuitas y están disponibles en el CD del producto de vídeo en red de Axis suministrado con este producto o pueden descargarse de www.axis.com/techsup.

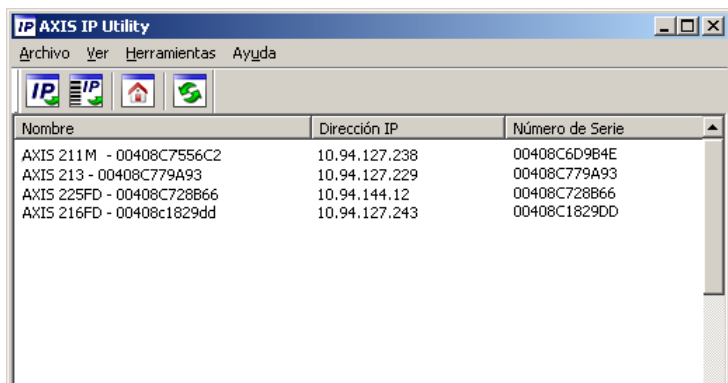
Método	Recomendado para	Sistema operativo
 AXIS IP Utility Consulte la página 55	Cámaras individuales Instalaciones pequeñas	Windows
 AXIS Camera Management Consulte la página 56	Varias cámaras Instalaciones grandes Instalación en una subred diferente	Windows 2000 Windows XP Pro Windows 2003 Server

Notas:

- Si no puede asignar la dirección IP, compruebe que no haya ningún firewall que bloquee la operación.
- Consulte la página 59 para conocer otros métodos para asignar o detectar la dirección IP de la AXIS 211M, por ejemplo, en otros sistemas operativos.

AXIS IP Utility: para cámaras individuales o instalaciones pequeñas

AXIS IP Utility encuentra y muestra automáticamente los dispositivos Axis que existen en la red. Además, puede utilizarse para asignar manualmente una dirección IP estática.




Recuerde que el equipo que ejecute AXIS IP Utility debe instalarse en el mismo segmento de red (subred física) que la AXIS 211M.

Detección automática

1. Compruebe que la AXIS 211M está conectada a la red y que recibe alimentación.
2. Inicie AXIS IP Utility.
3. Cuando la cámara aparezca en la ventana, haga doble click en ella para abrir su página de inicio.
4. Consulte la página 57 para obtener instrucciones sobre cómo asignar la contraseña.

Asignación manual de la dirección IP (opcional)

1. Obtenga una dirección IP que no esté en uso y que se encuentre en el mismo segmento de red que su PC.
2. Seleccione el nombre de producto en la lista.
3. Haga clic en el botón **Asignar nueva dirección IP al dispositivo**  e introduzca la dirección IP.
4. Haga clic en el botón **Asignar** y siga las instrucciones.
5. Haga clic en **Página de inicio** para acceder a las páginas Web de la cámara.
6. Consulte la página 57 para obtener instrucciones sobre cómo configurar la contraseña.

AXIS Camera Management: para varias cámaras e instalaciones grandes

AXIS Camera Management puede detectar automáticamente varios dispositivos Axis, mostrar el estado de la conexión, administrar las actualizaciones del firmware y configurar direcciones IP.




Detección automática

1. Compruebe que la cámara está conectada a la red y que recibe alimentación.
2. Inicie AXIS Camera Management. Cuando aparezca la AXIS 211M en la ventana, haga doble click en el icono para abrir la página de inicio.
3. Consulte la página 57 para obtener instrucciones sobre cómo configurar la contraseña.

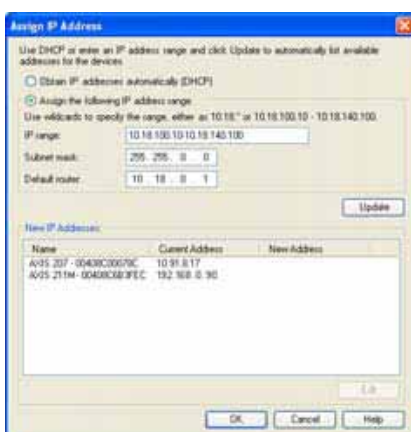
Asignación de una dirección IP en un dispositivo individual




1. Seleccione AXIS 211M en AXIS Camera Management y haga click en el botón Assign IP (Asignar IP). 
2. Seleccione Assign the following IP address (Asignar la dirección siguiente) e introduzca la IP la máscara de subred y el enrutador predeterminedo que utilizará el dispositivo.
3. Haga click en el botón OK (Aceptar).

Asignación de direcciones IP en varios dispositivos

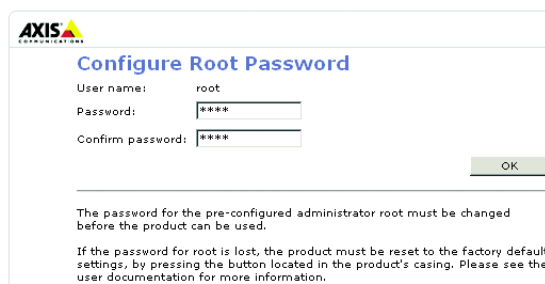
AXIS Camera Management acelera el proceso de asignación de direcciones IP en varios dispositivos indicando direcciones IP disponibles dentro de un intervalo especificado.



1. Seleccione los dispositivos que desee configurar (se pueden seleccionar varios modelos) y haga click en el botón Assign IP (Asignar IP). 
2. Seleccione Assign the following IP address range (Asignar la siguiente dirección) e introduzca las direcciones IP, la máscara de subred y el enrutador predeterminedo que utilizará el dispositivo.
3. Haga click en el botón OK (Aceptar).

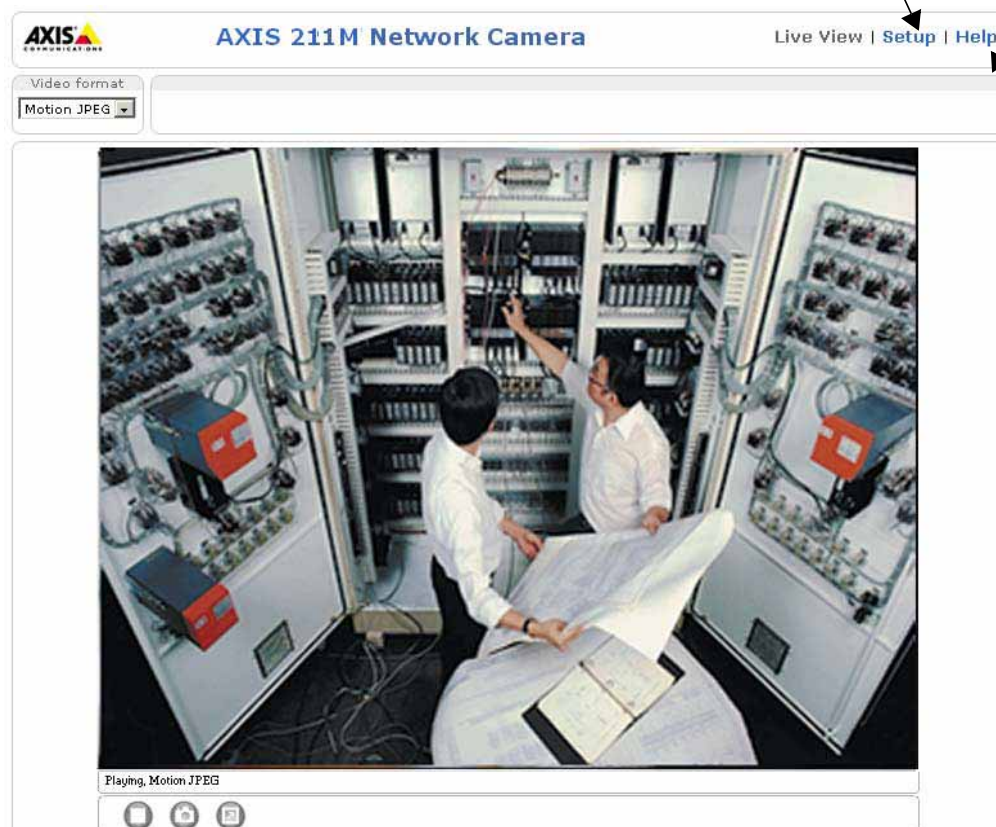
5 Configuración de la contraseña

Al acceder a la AXIS 211M por primera vez, aparecerá el cuadro de diálogo “Configure Root Password” (Configurar contraseña de root).



1. A continuación, escriba una contraseña y vuelva a escribirla para confirmarla. Haga click en OK (Aceptar).
2. Escriba el nombre de usuario root solicitado en el cuadro de diálogo.
Nota: El nombre de usuario predeterminado para el administrador root no se puede borrar.
3. Escriba la contraseña que introdujo anteriormente y haga click en OK (Aceptar). Si olvidó la contraseña, debe restablecer la AXIS 211M a los valores iniciales. Consulte la página 62.
4. En caso necesario, haga click en Sí para instalar el AMC (AXIS Media Control) y así permitir la visualización del flujo de vídeo continuo en Internet Explorer. Para ello, debe tener derechos de administrador en su ordenador.
La página En vivo de la AXIS 211M aparece con enlaces a las herramientas de configuración que le permiten personalizar la cámara.

Configuración: proporciona todas las herramientas para configurar la cámara según sus necesidades.

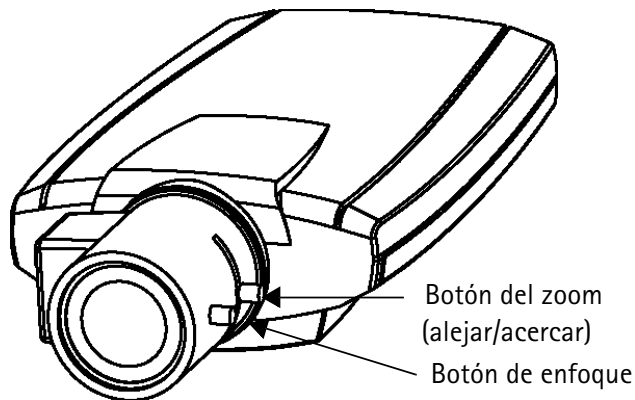


Ayuda: presenta ayuda en línea sobre todos los aspectos del uso de la cámara.

6 Ajuste del enfoque

Para enfocar la AXIS 211M, siga las instrucciones siguientes:

1. Abra la página **Ajuste del enfoque** desde la página **Configuración básica** de las herramientas de configuración.
2. Ajuste DC-Iris como *habilitado* y haga click en **Guardar**.
3. Desatornille el botón del zoom de las lentes girándolo en sentido contrario a las agujas del reloj. Ajuste la configuración de zoom según sea necesario. Vuelva a fijar el botón del zoom.
4. Desatornille el botón de enfoque de las lentes. Ajuste el enfoque según sea necesario. Vuelva a fijar el botón de enfoque.
5. Desde la página de ajuste del enfoque, configure DC-Iris en *habilitado* y haga click en **Guardar**.



Nota: Mientras se enfoca la cámara, DC-Iris tiene que estar siempre habilitado. Así, se abre el iris al máximo, proporcionando la menor profundidad de campo posible y, por tanto, las mejores condiciones para un enfoque correcto. Si se configura el enfoque con este método, se mantendrá en cualquier condición de iluminación.

Acceso a la AXIS 211M desde Internet

Una vez instalado, puede acceder a la AXIS 211M desde su red local (LAN). Para acceder a la cámara desde Internet, los routers de red deben estar configurados para permitir el tráfico de datos de entrada, que normalmente se efectúa en un puerto específico. Para obtener más instrucciones, consulte la documentación de su router. Para obtener más información sobre este u otros temas, visite la página de asistencia técnica de Axis en www.axis.com/techsup.

Otros métodos para configurar la dirección IP

En esta tabla se muestran todos los métodos disponibles para configurar o detectar la dirección IP. Todos los métodos están habilitados de forma predeterminada y es posible deshabilitarlos.

	Sistema operativo	Notas
UPnP™	Windows (ME o XP)	La cámara se detecta y se añade a "Mis sitios de red" automáticamente, siempre que esta opción esté habilitada en el equipo.
Bonjour	MAC OSX (10.4 o posterior)	Aplicable a navegadores compatibles con Bonjour. Navegue hasta el favorito Bonjour™ del explorador (p. ej., Safari) y haga click en el vínculo para acceder a las páginas Web de la cámara.
AXIS Dynamic DNS Service	Todos	Servicio gratuito de Axis que permite instalar la cámara de forma rápida y sencilla. Es necesario disponer de conexión a Internet sin proxy HTTP. Para más información consulte www.axiscam.net .
ARP/Ping	Todos	Véase más adelante. El comando debe emitirse en los dos minutos posteriores al encendido de la cámara.
Visualización de las páginas de administración del servidor DHCP	Todos	Para visualizar las páginas admin. del servidor DHCP en red, consulte la documentación del servidor.

Configuración de la dirección IP con ARP/Ping

1. Obtenga una dirección IP en el mismo segmento de red en el que está conectado su equipo.
2. Localice el número de serie (N/S) en la etiqueta de la AXIS 211M.
3. Abra una línea de comandos en su equipo y escriba los comandos siguientes:

Comando de Windows:	Ejemplo de Windows
arp -s <Dirección IP> <Número de serie> ping -l 408 -t <Dirección IP>	arp -s 192.168.0.125 00-40-8c-18-10-00 ping -l 408 -t 192.168.0.125
Comando de UNIX/Linux/Mac	Ejemplo de UNIX/Linux/Mac
arp -s <Dirección IP> <Número de serie> temp ping -s 408 <Dirección IP>	arp -s 192.168.0.125 00:40:8c:18:10:00 temp ping -s 408 192.168.0.125

4. Compruebe que el cable de red está conectado a la cámara y desconecte y vuelva a conectar la alimentación para iniciarla o reiniciarla.
5. Cierre la línea de comando cuando vea 'Reply from 192.168.0.125: ...' o similar.
6. En el explorador, escriba <http://<dirección IP>> en el campo Ubicación/Dirección y pulse Intro en el teclado.

Notas:

- Para abrir una línea de comandos en Windows: desde el menú Inicio, seleccione Ejecutar... y escriba cmd. Haga click en Aceptar.
- Para utilizar el comando ARP en un sistema operativo Mac OS X, utilice la herramienta Terminal, que se encuentra en Aplicaciones > Utilidades.

Conectores

Conector de red - Conector Ethernet RJ-45. Compatible con PoE (corriente a través de Ethernet). Se recomienda emplear cables blindados.

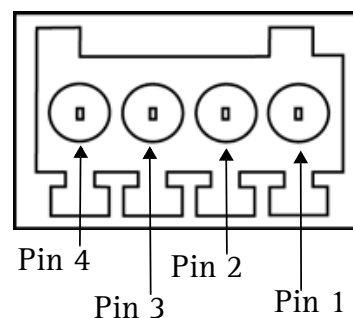
Conector de alimentación - Conector mini de CC. 7-20 V CC, máx. 5 W. Consulte la etiqueta del producto para información sobre la conexión de polaridad **positiva o negativa**.

Entrada de audio - Entrada de 3,5 mm para micrófono mono o señal de entrada de línea mono (en caso de señal estéreo se utiliza el canal izquierdo).

Salida de audio - Salida de audio (nivel de línea) que puede conectarse a un sistema de dirección pública o un altavoz activo con amplificador incorporado. También pueden añadirse unos auriculares. Para la salida de audio, debe utilizarse un conector estéreo.

Conector del terminal de E/S - Utilizado, por ejemplo, en aplicaciones de detección de movimiento, activación de eventos, grabación de intervalos de tiempo y notificaciones de alarma. Proporciona la interfaz de conexión para:

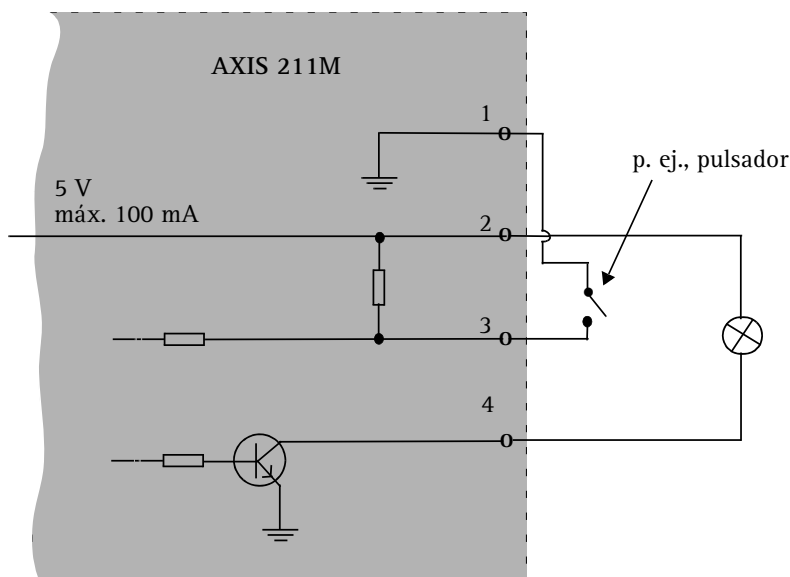
- 1 salida por transistor: para conectar dispositivos externos como relés y LED. Los dispositivos conectados se pueden activar mediante la AP de AXIS VAPIX, los botones de salida de la página **En vivo** o mediante un tipo de evento. La salida se mostrará activa (indicado en **Configuración de eventos > Estado del puerto**) si el dispositivo de alarma está activado.
- 1 entrada digital: una entrada de alarma para conectar dispositivos que puedan alternar circuitos cerrados y abiertos, como detectores PIR, contactos de puertas y ventanas, detectores de rotura de cristales, etc. Cuando se recibe una señal, el estado cambia y la entrada se vuelve activa (indicado en **Configuración de eventos > Estado del puerto**).
- Alimentación auxiliar y toma a tierra



Conector de terminal. Observe que los pines están numerados del 1 al 4 de derecha a izquierda.

Función	Número de pin	Notas	Especificaciones
GND	1		
Alimentación de 5 V CC	2	Puede utilizarse como fuente de alimentación alternativa (7-20 V CC) o para suministrar alimentación a equipos auxiliares de +5 V CC (100 mA).	Carga máx. = 100 mA
Entrada digital	3	Conecte a tierra para activarla o déjela al aire (o desconectada) para desactivarla.	No debe exponerse a voltajes superiores a 20 V CC
Salida de transistor	4	Utiliza un transistor NPN de colector abierto con un emisor conectado al pin de tierra (GND). Si se utiliza con un relé externo, debe conectarse un diodo en paralelo a la carga como protección ante transitorios de voltaje.	Carga máx. = 100 mA Voltaje máx. = 24 V CC (al transistor)

Diagrama de conexiones



Indicadores LED

LED	Color	Indicación
Red	Verde	Fijo para indicar conexión a una red de 100 Mbit/s. Parpadeo para indicar actividad de red.
	Ámbar	Fijo para indicar conexión a una red de 10 Mbit/s. Parpadeo para indicar actividad de red.
	Apagado	Sin conexión de red.
Estado	Verde	Fijo para indicar funcionamiento normal. Nota: Puede configurarse el LED de estado para que esté apagado durante el funcionamiento normal o para que parpadee únicamente cuando se accede a la cámara. Para ello, vaya a Configuración > Opciones de sistema > Configuración de LED . Para obtener más información, consulte los archivos de la ayuda en línea.
	Ámbar	Fijo durante el inicio o durante el restablecimiento de los valores iniciales o de valores de configuración.
	Rojo	Parpadeo lento si no se puede realizar una actualización.
Alimentación	Verde	Funcionamiento normal.
	Ámbar	Parpadeo verde/ámbar durante la actualización del firmware.

Restablecimiento de los valores iniciales

Esta operación reconfigurará todos los parámetros, incluida la dirección IP, a los valores iniciales:

1. Desconecte la alimentación de la cámara.
2. Mantenga presionado el botón de control durante 15 segundos y vuelva a conectar la alimentación.
3. Mantenga presionado el botón hasta que el indicador de estado emita una luz ámbar (puede tardar hasta 15 segundos) y suéltelo.
4. Cuando en el indicador de estado se encienda una luz verde, lo cual puede tardar hasta 1 minuto, se habrán restablecido los valores iniciales de la cámara.
5. Vuelva a asignar la dirección IP utilizando uno de los métodos descritos en este documento.

También es posible restablecer los valores predeterminados de la cámara mediante la interfaz Web. Si desea más información, consulte la ayuda en línea o el manual del usuario.

Más información

Podrá acceder al Manual del usuario desde el sitio Web de Axis www.axis.com, o bien a través del CD sobre el producto de vídeo de red de Axis suministrado con este producto.

Sugerencia:

Entre en www.axis.com/techsup para comprobar si hay firmware actualizado disponible para la AXIS 211M. Para ver la versión de firmware que se encuentra instalada en ese momento, consulte la página Web Configuración básica en las herramientas de configuración del producto.

