



AXIS 221/223M Network Camera

Installation Guide

AXIS 221/223M

Guía de instalación

Esta guía de instalación incluye las instrucciones necesarias para instalar la AXIS 221/223M en su red. Para obtener información sobre cualquier cuestión relacionada con el uso del producto, consulte el Manual del usuario, disponible en el CD que se incluye en este paquete o en la página www.axis.com/techsup.

Pasos de instalación

1. Comprobación del contenido del paquete con la lista siguiente.
2. Presentación del hardware. Consulte la página 38.
3. Conexión de los cables. Consulte la página 39.
4. Configuración de una dirección IP.
Consulte la página 41.
5. Configuración de la contraseña.
Consulte la página 44.

¡Importante!

Este producto debe utilizarse de acuerdo con la legislación y la normativa locales.

1 Contenido del paquete

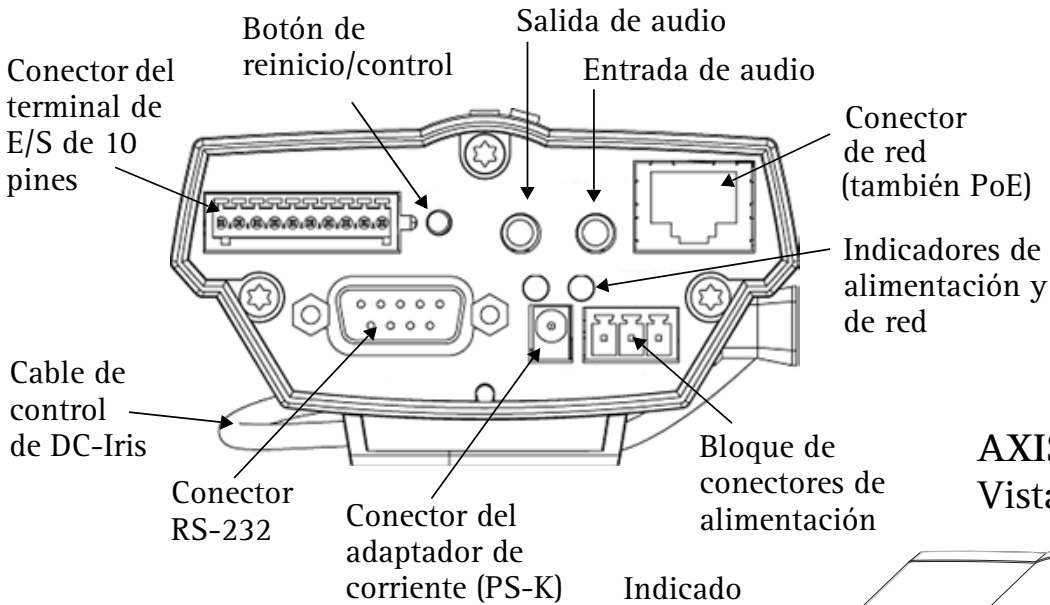
Artículo	Modelos/variantes/notas
Cámara de red	Cámara de Red AXIS 221 Cámara de Red AXIS 223M
	Anillo adaptador de la lente CS (únicamente AXIS 223M)
Fuente de alimentación para interior PS-K	Específico del país
Conector del bloque de terminales	Bloque de conectores de 10 pines para conectar dispositivos externos al conector de terminal de E/S Bloque de conectores de 3 pines para proporcionar alimentación al conector de alimentación de 3 pines
CD	CD sobre el producto de vídeo de red de Axis, que incluye herramientas de instalación, otro software y documentación acerca del producto
Material impreso	Guía de instalación de AXIS 221/223M (este documento) Documento de garantía de Axis

Importante:

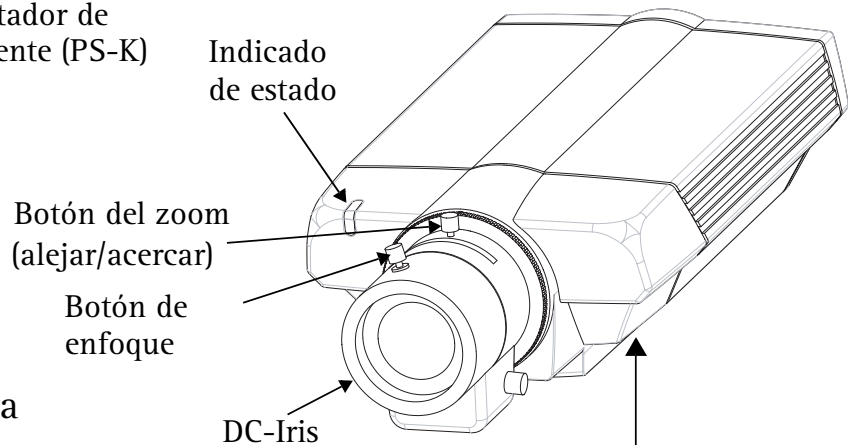
Para utilizar la AXIS 221/223M en espacios exteriores, es necesario instalar una caja de protección. Si desea obtener más datos sobre las cajas de protección y otros accesorios, visite www.axis.com.

2 Presentación del hardware

AXIS 223M -Vista trasera

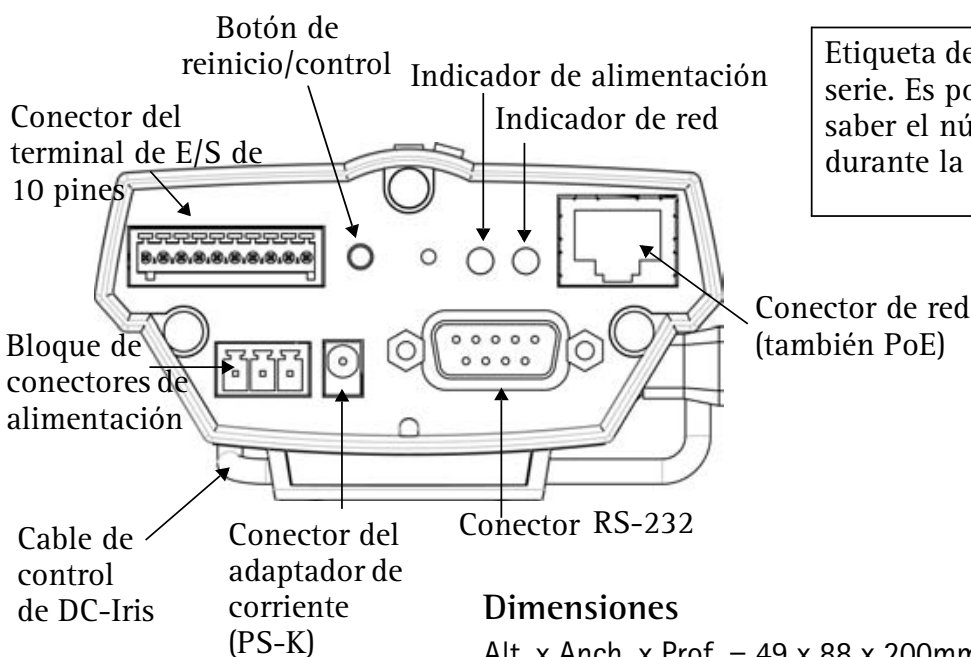


AXIS 221/223M Vista frontal



Etiqueta de ID y del número de serie. Es posible que necesite saber el número de serie durante la instalación.

AXIS 221 - Vista trasera



Dimensiones

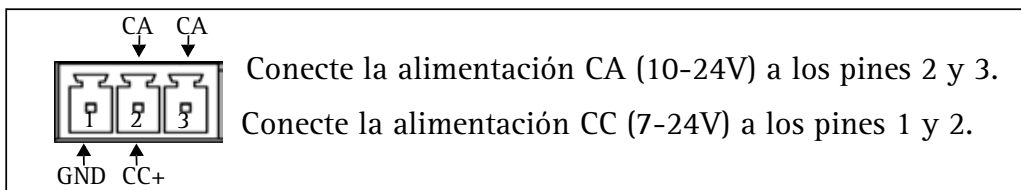
Alt. x Anch. x Prof. = 49 x 88 x 200mm (1,9" x 3,5" x 7,9")

Peso = 620g (21,9 onzas) (fuente de alimentación no incluida)

3 Conexión de los cables

1. Conecte la cámara a la red con un cable de red blindado.
2. También puede conectar dispositivos de entrada/salida externos, como dispositivos de alarma. Para obtener más información sobre los pines de conectores de terminales, consulte la página 47.
3. Como opción, puede conectar un altavoz activo o un micrófono externo (sólo AXIS 223M).
4. Conecte la alimentación utilizando uno de los métodos especificados en la lista que aparece a continuación:
 - PoE (corriente a través de Ethernet). Si está disponible, se detecta automáticamente cuando el cable de red está conectado (consulte la ilustración anterior).
 - Conecte la fuente de alimentación para interiores suministrada al conector de alimentación* de la cámara.
 - El bloque de conectores de alimentación de 3 pines del panel trasero. Consulte la ilustración que aparece más abajo.
5. Compruebe que los indicadores LED anuncian las condiciones adecuadas. Para obtener información más detallada, consulte la tabla que aparece abajo. Tenga en cuenta que algunos LED pueden deshabilitarse y apagarse.

Bloque de conectores de alimentación de 3 pines



* utilice únicamente el alimentador PS-K suministrado

Indicadores LED



LED	Color	Descripción
Red	Verde	Fijo para indicar conexión a una red de 100 Mbit/s. Parpadeo para indicar actividad de red.
	Ámbar	Fijo para indicar conexión a una red de 10 Mbit/s. Parpadeo para indicar actividad de red.
	Apagado	Sin conexión.
Estado	Verde	Verde fijo cuando el funcionamiento es normal. Nota: puede configurarse el LED de estado para que esté apagado durante el funcionamiento normal o que parpadee cuando se tiene acceso a la cámara. Para obtener más información, consulte los archivos de la ayuda en línea. Vaya a Setup (Configuración) > System Options (Opciones del sistema) > LED Settings (Valores de los LED)
	Ámbar	Fijo durante el inicio o cuando se restablecen los valores o la configuración iniciales.
	Rojo	Parpadeo lento si no se puede realizar una actualización.
Alimentación	Verde	Funcionamiento normal.
	Ámbar	Parpadeo verde/ámbar durante la actualización del firmware.

4 Asignación de una dirección IP

Debe asignarse una dirección IP a la AXIS 221/223M para que sea accesible desde la red.

Dependiendo del número de cámaras que desee instalar, el método recomendado de asignación de direcciones IP en Windows será **AXIS IP Utility** o bien **AXIS Camera Management**. Utilice el método que se adapte mejor a sus necesidades.

Ambas aplicaciones son gratuitas y están disponibles en el CD del producto de vídeo en red de Axis suministrado con este producto o pueden descargarse de www.axis.com/techsup.

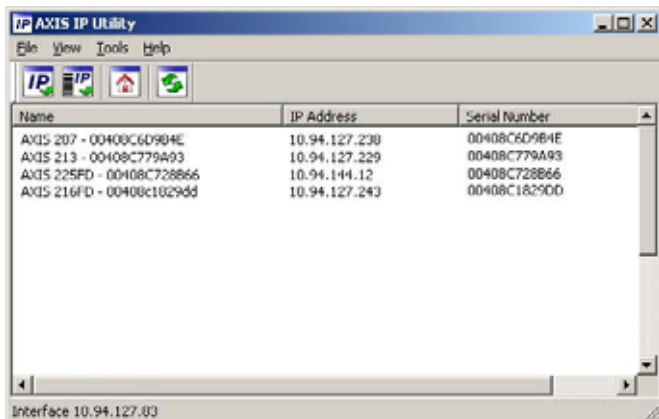
Método	Recomendado para	Sistema operativo
 AXIS IP Utility Consulte la página 42	Cámaras individuales Instalaciones pequeñas	Windows
 AXIS Camera Management Consulte la página 43	Varias cámaras Instalaciones grandes Instalación en una subred diferente	Windows 2000 Windows XP Pro Windows 2003 Server

Notas:

- Se puede emplear de modo opcional un servidor DHCP de red.
- La AXIS 221/223M tiene la siguiente dirección IP predeterminada: 192.168.0.90.
- Si no puede asignar la dirección IP, compruebe que no haya ningún firewall que bloquee la operación.
- Consulte la página 45 para conocer otros métodos de asignación o detectar la dirección IP de la AXIS 221/223M, por ejemplo, en otros sistemas operativos.

AXIS IP Utility: Para cámaras individuales o instalaciones pequeñas

AXIS IP Utility descubre y muestra automáticamente los dispositivos Axis que existen en la red. Además, puede utilizarse para fijar manualmente una dirección IP estática.




Recuerde que el equipo que ejecute AXIS IP Utility debe instalarse en el mismo segmento de red (subred física) que la AXIS 221/223M.

Detección automática

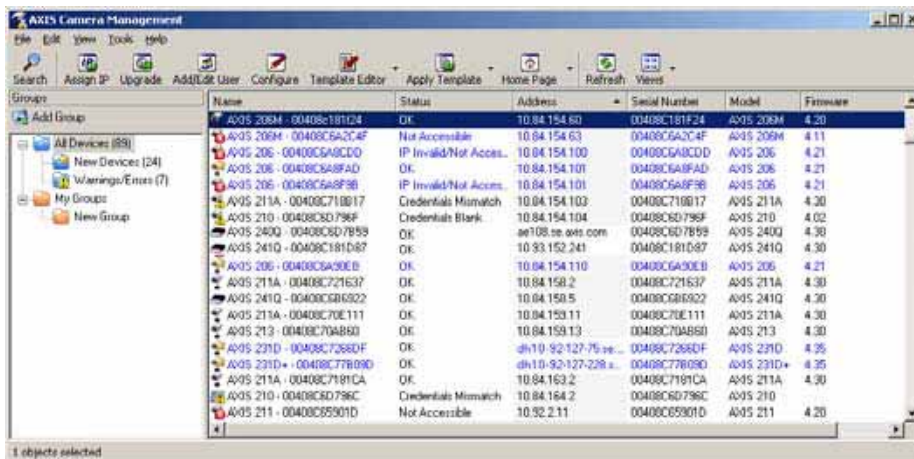
1. Compruebe que la AXIS 221/223M está conectada a la red y que recibe alimentación.
2. Inicie AXIS IP Utility.
3. Cuando la cámara aparezca en la ventana, haga doble clic en ella para abrir la página de inicio.
4. Consulte la página 44 para obtener instrucciones sobre cómo asignar la contraseña.

Asignación manual de la dirección IP

1. Obtenga una dirección IP que no esté en uso y que se encuentre en el mismo segmento que su PC.
2. Haga clic en el botón  **Assign IP address using serial number** <Asignar dirección IP a partir del número de serie> e introduzca el número de serie y la dirección IP de la AXIS 221/223M. El número de serie aparece en la etiqueta del producto.
3. Haga clic en el botón **Assign** <Asignar> y siga las instrucciones.
4. Haga clic en **Home Page** <Página de inicio> para acceder a las páginas Web de la cámara.
5. Consulte la página 44 para obtener instrucciones sobre cómo configurar la contraseña.

AXIS Camera Management: Para varias cámaras e instalaciones grandes

AXIS Camera Management puede encontrar y configurar automáticamente direcciones IP, mostrar el estado de la conexión y administrar las actualizaciones del firmware de varios productos de vídeo de Axis.



Detección automática

1. Compruebe que la cámara está conectada a la red y que recibe alimentación.
2. Inicie AXIS Camera Management. Cuando aparezca la AXIS 221/223M en la ventana, haga doble clic para abrir la página de inicio.
3. Consulte la página 44 para obtener instrucciones sobre cómo configurar la contraseña.

Configuración de la dirección IP en varios dispositivos

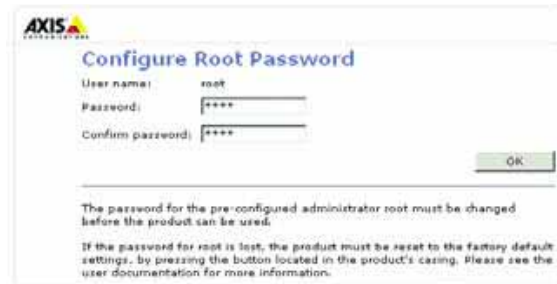
AXIS Camera Management acelera el proceso de asignación de direcciones IP en varios dispositivos indicando direcciones IP disponibles dentro de un intervalo especificado.

1. Seleccione los dispositivos que desee configurar (es posible seleccionar varios modelos) y haga clic en el botón **Assign IP** <Asignar IP>.
2. Seleccione **Obtain IP addresses automatically** <Obtener direcciones IP automáticamente> (DHCP), haga clic en el botón **Actualización** y el programa iniciará la búsqueda en el intervalo especificado y sugerirá una dirección IP para cada dispositivo.

o bien
 Introduzca el intervalo de direcciones IP, la máscara de subred y el router predeterminado que pueden utilizar los dispositivos, y haga clic en el botón **Actualización**.

5 Configuración de la contraseña

Al acceder a la AXIS 221/223M por primera vez, aparecerá el cuadro de diálogo “Configurar contraseña de root”.

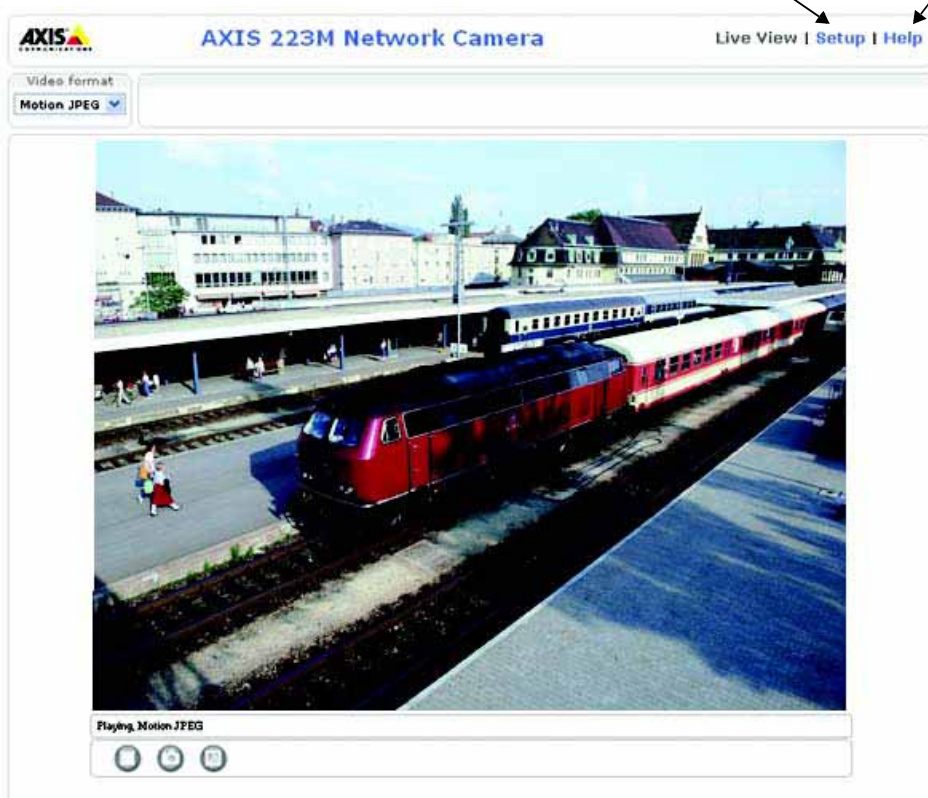


1. A continuación, escriba una contraseña y vuelva a escribirla para confirmarla. Haga clic en “OK” (Aceptar).
2. Escriba el nombre de usuario root en el cuadro de diálogo
Nota: El nombre de usuario predeterminado para el administrador “root” no se puede borrar.
3. Escriba la contraseña que introdujo anteriormente y haga clic en **Aceptar**. Si olvidó la contraseña, debe restablecer la AXIS 221/223M a los valores iniciales. Consulte la página 48.
4. En caso necesario, haga clic en **Sí** para instalar el AMC (AXIS Media Control) y así permitir la visualización del vídeo continuo en Internet Explorer. Para ello, debe tener derechos de administrador en su ordenador.

La página En vivo de la AXIS 221/223M aparece con enlaces a las herramientas de configuración que le permiten personalizar la cámara.

Setup: Proporciona todas las herramientas necesarias para configurar la cámara según sus requisitos.

Help: Muestra la ayuda en línea



Otros métodos para configurar la dirección IP

Esta tabla presenta todos los métodos disponibles para configurar o detectar la dirección IP. Todos los métodos están habilitados de forma predeterminada y es posible deshabilitarlos.

	Sistema operativo	Notas
UPnP™	Windows (ME o XP)	La cámara se detecta y se añade a "Mis sitios de red" automáticamente, siempre que esta opción esté habilitada en el equipo.
Bonjour	MAC OSX (10.4 o posterior)	Aplicable a navegadores compatibles con Bonjour. Navegue hasta el favorito Bonjour™ del explorador (p. ej., Safari) y haga clic en el vínculo para acceder a las páginas Web de la cámara.
AXIS Dynamic DNS Service	Todos	Servicio gratuito de Axis que permite instalar la cámara de forma rápida y sencilla. Es necesario disponer de conexión a Internet sin proxy HTTP. Para más información, consulte www.axiscam.net .
ARP/Ping	Todos	Véase más adelante. El comando debe emitirse en los dos minutos posteriores al encendido de la cámara.
Visualización de las páginas admin. del servidor DHCP	Todos	Para visualizar las páginas admin del servidor DHCP en red, consulte la documentación del servidor.

Configuración de la dirección IP con ARP/Ping

1. Adquiera una dirección IP en el mismo segmento de red en el que está conectado su equipo.
2. Localice el número de serie (N/S) en la etiqueta de la AXIS 221/223M.
3. Abra una línea de comando en su equipo y escriba los comandos siguientes:

Sintaxis de Windows:	Ejemplo de Windows
arp -s <Dirección IP> <Número de serie> ping -l 408 -t <Dirección IP>	arp -s 192.168.0.125 00-40-8c-18-10-00 ping -l 408 -t 192.168.0.125
Sintaxis de UNIX/Linux/Mac	Ejemplo de UNIX/Linux/Mac
arp -s <Dirección IP> <Número de serie> temp ping -s 408 <Dirección IP>	arp -s 192.168.0.125 00:40:8c:18:10:00 temp ping -s 408 192.168.0.125

4. Compruebe que el cable de red está conectado a la cámara y desconecte y vuelva a conectar la corriente para iniciarla o reiniciarla.
5. Cierre la línea de comando cuando vea 'Reply from 192.168.0.125: ...' o similar.
6. En el explorador, escriba http://<dirección IP> en el campo Ubicación/Dirección y pulse Intro en el teclado.

Notas:

- Para abrir una línea de comando en Windows: desde el menú Inicio, seleccione Ejecutar... y escriba cmd. Haga clic en Aceptar.
- Para utilizar el comando ARP en un sistema operativo Mac OS X, utilice la herramienta Terminal, que se encuentra en Aplicaciones > Utilidades.

Conectores

Conector de red - Conector Ethernet RJ-45. Compatible con corriente a través de Ethernet. Se recomienda emplear cables blindados.

Conector de alimentación - Conector mini de CC. 5,1V DC, máx. 3,6W. Consulte la etiqueta del producto para información sobre la conexión de polaridad **positiva o negativa**.

Entrada de audio - Entrada de 3,5mm para micrófono mono o a una señal mono de línea (canal izquierdo utilizado desde una señal estéreo).

Salida de audio - Salida de audio (nivel de línea) que puede conectarse a un sistema de dirección pública o un altavoz activo con amplificador incorporado. También puede añadirse unos auriculares. Para la salida de audio, debe utilizarse un conector estéreo.

Bloque de conectores del terminal de E/S de 10 pines

Pin	Función	Descripción
1	Salida A	En los terminales de salida del dispositivo externo (A y B) no se distingue el positivo del negativo (+ y-). Los terminales utilizan un fotoacoplador y están aislados eléctricamente del resto de los circuitos internos. La carga máxima no debe superar los 100 mA y el voltaje máximo no debe ser mayor de 50 V CC. Nota: si se conecta CA en la salida, la unidad quedará dañada.
2	Salida B	
3	Entrada digital 1 Ánodo del fotoacoplador (+)	Entrada fotoacoplada 1. Esta entrada, que está aislada eléctricamente de la carcasa y los conectores, puede recibir corriente de una fuente CC externa o de la entrada/salida de alimentación CC en los pines 9 (DC+) y 10 (GND).
4	Entrada digital 1 Cátodo del fotoacoplador (-)	
5	Entrada digital 2 Ánodo del fotoacoplador (+)	Entrada fotoacoplada 2. Igual que lo descrito anteriormente.
6	Entrada digital 2 Cátodo del fotoacoplador (-)	
7	RS-485-A (sin inversión)	Interfaz RS-485 semidúplex para controlar equipos auxiliares.
8	RS-485-B (inversión)	
9	Salida de alimentación DC+	Compatible con las entradas del fotoacoplador u otro equipo. La tensión de salida es de 3,0 V. La salida CC puede proporcionar una corriente máxima de 100 mA.
10	GND	Tierra

Acceso a la AXIS 221/223M desde Internet

Una vez instalada, puede accederse a la AXIS 221/223M desde su red local (LAN). Para acceder a la cámara desde Internet, los routers de red deben estar configurados para permitir el tráfico de datos de entrada, que normalmente se efectúa en un puerto específico. Para obtener más instrucciones, consulte la documentación de su router. Para obtener más información sobre este u otros temas, visite la página de asistencia técnica de Axis en www.axis.com/techsup.

Reconfiguración a los valores iniciales

Esta operación reconfigurará todos los parámetros, incluida la dirección IP, a los valores iniciales:

1. Desconecte la alimentación de la cámara.
2. Mantenga presionado el botón de control y vuelva a conectar la alimentación.
3. Mantenga presionado el botón de control hasta que el indicador de estado brille con luz ámbar (esto puede tardar hasta 15 segundos) y después suelte el botón.
4. Cuando el indicador de estado emita una luz verde (lo que puede tardar hasta 1 minuto), ha finalizado el proceso y se han restablecido los valores iniciales de la cámara.
5. Vuelva a asignar la dirección IP utilizando uno de los métodos descritos en este documento.

También es posible restablecer los valores predeterminados de la cámara mediante la interfaz Web. Si desea más información, consulte la ayuda en línea o el manual del usuario.

Más información

Podrá acceder al Manual del usuario desde el sitio Web de Axis www.axis.com, o bien a través del CD sobre el producto de vídeo de red de Axis suministrado con este producto.

Sugerencia:

Entre en www.axis.com/techsup para comprobar si existe firmware actualizado disponible para la AXIS 221/223M. Para ver la versión de firmware que se encuentra instalada en ese momento, consulte la página Web Configuración básica en las herramientas de configuración del producto.

